

Next Option

JUIN 2004
Numéro 20

LA LETTRE DES MARCHÉS DÉRIVÉS FRANÇAIS

LE MARCHÉ EN BREF

● Actualité

Hausse de l'activité des produits dérivés d'actions

Euronext.liffe, la branche des produits dérivés d'Euronext, a enregistré un nouveau record d'activité au mois d'avril avec 70 millions de contrats échangés, soit une hausse de 37 % comparé au mois d'avril 2003. Les produits dérivés d'actions représentaient plus de 28 millions de contrats. L'activité globale du marché dérivé français est restée stable en mars et avril par rapport aux deux premiers mois de l'année. Avec un peu plus de 14 millions de contrats échangés, l'activité des options sur indices a progressé de 33 % et celle des contrats à terme sur indices de 23 %.

Au mois de mars, Euronext.liffe a introduit plusieurs nouvelles options sur actions. A Amsterdam, des options ont été lancées le 12 mars sur les actions Versatel et LogicaCMG et le 19 avril sur Royal P&O Nedlloyd. A Paris, des options sont négociables sur les titres Faurecia, CNP Assurance et Hermès International depuis le 19 mars. Enfin, un contrat d'option sur Belgacom a été introduit à Bruxelles le 22 mars.

Dans ce numéro, nous vous proposons une fiche informative dédiée au nouveau service en ligne pour les options négociables proposé par Euronext.liffe ainsi qu'un exercice sur le delta, un des facteurs de sensibilité de la prime d'une option.

Bonne lecture

Sommaire

Le marché en bref	1
Palmarès	2/3
Statistiques par produit	4/5
Activité du marché	6
Fiche pratique	7
Exercices et informations utiles	8

● Chiffres clés*

Produits	Volume	Var %	Capitaux (€)	Var %	PO	Var %
Options sur actions	45 116 858	-7,76	671 837 046	-0,06	49 978 469	-17,46
Options sur indices	14 451 631	33,03	928 342 166	24,65	7 352 365	-16,59
Contrats à terme sur indices	4 614 838	23,46	-	-	463 601	4,61
TOTAL MARCHÉ	64 183 327	1,06	1 600 179 212	12,93	57 794 435	-17,21

PO = Position ouverte au 30/04/2004

* Période mars-avril, marchés français

● Les indices

Indices	30/04/04	Var % / 27/02/04	Var % / 2002	Volatilité historique
CAC 40*	3674,28	-1,37	24,40	17,75
IT CAC 50*	923,35	-8,62	39,25	24,72
FTSEurofirst 80	3475,79	-3,17	20,08	17,69
FTSEurofirst 100	3346,19	-0,02	16,65	15,70
FTSEuro Banks	613,59	-2,98	19,57	15,67
FTSEuro Consumer Cyclical	845,94	-1,23	32,04	16,00
FTSEuro Consumer Non-Cyclical	752,61	-2,14	14,45	11,92
FTSEuro Media	383,65	-4,53	29,96	19,58
FTSEuro Oil & Gas	867,13	6,34	23,91	17,46
FTSEuro Pharmaceuticals and Bio-Technology	718,11	3,52	12,36	13,28
FTSEuro Technology	307,30	-16,32	21,27	34,26
FTSEuro Utilities	1129,53	3,49	23,98	17,56
Indice de volatilité VX1	12,89	-13,72	-49,23	139,47
Indice de volatilité VX6	17,59	18,13	-33,09	60,43

● Les taux*

Maturité	Euribor
1M	2,02
2M	2,07
3M	2,03
6M	2,05
9M	2,10
12M	2,16
24M	2,60

En euro	Taux
US \$	1,19050
GBP	1,55790
CHF	0,67055
YEN(100)	130,295

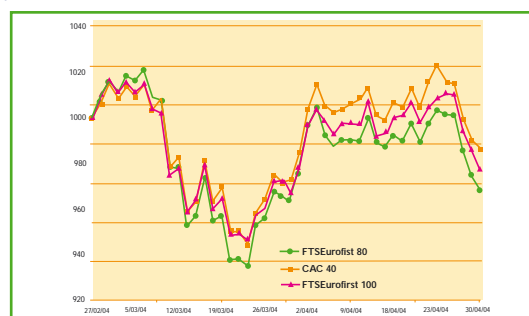
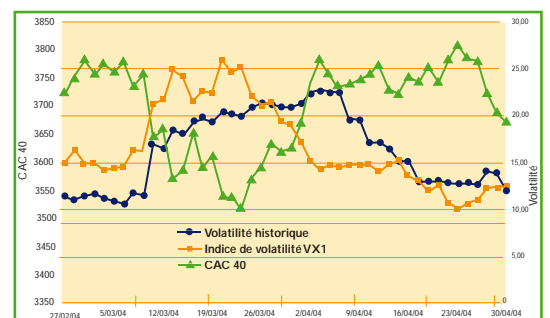
* au 30/04/04

● Volatilité

L'indice de volatilité VX1 est la volatilité implicite à parité des options d'achat sur l'indice CAC 40 à horizon d'1 mois (pour plus d'informations, consulter la rubrique Indices de volatilité sur notre site internet www.monep.fr).

La volatilité historique est calculée sur une fenêtre glissante de 20 jours de bourse.

L'indice CAC 40 retenu est le cours de clôture de bourse.



PALMARES OPTIONS SUR ACTIONS

● Les classes les plus actives

N°	Classe	Code	Volume	Var (%)	Rang	Capitaux (€)	PO
1	FRANCE TELECOM	FTE	4 592 837	55,59	5	42 639 568	3 213 088
2	ALCATEL	CGE	3 809 207	-53,83	1	20 706 891	2 155 198
3	VIVENDI UNIVERSAL	EX	3 521 793	-13,64	3	29 079 514	2 809 831
4	AVENTIS	AVE	3 033 250	-0,06	7	52 593 774	1 295 536
5	AXA	CS	2 710 382	-6,82	2	16 175 610	2 006 087
Total marché options sur actions			45 116 858	-7,76		671 837 046	49 978 469

Volume = Nombre de lots négociés
 Capitaux = Somme des (quotités x nombre de lots x prime)
 PO = Position ouverte en nombre de lots

● Les séries les plus actives

N°	Classe	Code	Série*	Volume	Capitaux (€)	PO
1	ALCATEL	CGE	P 200406 12.00	381 322	2 246 911	230 721
2	FRANCE TELECOM	FTE	C 200405 22.00	366 324	2 880 666	160 683
3	VIVENDI UNIVERSAL	EX	P 200409 20.00	314 521	3 314 528	199 227
4	SANOFI-SYNTHELABO	SAN	P 200406 50.00	312 614	5 133 843	190 548
5	ALCATEL	CGE	C 200406 15.00	308 301	1 775 976	184 413
Total marché options sur actions				45 116 858	671 837 046	49 978 469

L'option à court terme France Télécom est la classe la plus active sur la période mars/avril avec 4,6 millions de contrats d'options négociés (+ 55,6% par rapport à janvier/février 2004). La hausse des volumes résulte principalement de l'offre publique d'échange des titres Wanadoo contre des titres France Télécom et de l'opération sur titres (OST) afférente. Soulignons aussi l'entrée de l'option Aventis dans le classement, en 4^e position, après l'offre publique d'achat hostile de Sanofi Synthelabo sur Aventis.

Les séries les plus actives ont été enregistrées principalement sur les valeurs Télécoms, Médias et Technologies. Seule la classe Sanofi-Synthelabo, issue du secteur pharmaceutique fait exception à la règle : avec plus de 5 millions d'euros échangés sur la série put 50 d'échéance juin 2004, elle se classe au 4^e rang des séries les plus actives.

● Classement par volatilité implicite

Les 5 classes les plus volatiles

N°	Classe	Code	Volatilité %
1	EUROTUNNEL SA SLC	TNU	87,19
2	ALSTOM (LT)	AL3	86,79
3	ALSTOM	ALS	82,72
4	SCOR	SCO	72,04
5	INFOGRAMES ENTERTAINMENT	IFG	62,40

Les 5 classes les moins volatiles

N°	Classe	Code	Volatilité %
1	DANONE	BN	12,37
2	SUEZ	SZE	12,75
3	UNIBAIL (LT)	UL2	13,16
4	DANONE (LT)	BN2	13,30
5	ALCAN	ALC	13,80

Comme observé aux mois de janvier et février, les classes Alstom et Eurotunnel occupent toujours les deux premières places sur la période mars/avril : le renversement par les actionnaires minoritaires des dirigeants d'Eurotunnel et les difficultés financières d'Alstom ont accru la volatilité sur ces deux classes d'options.

La volatilité implicite reportée ici est la volatilité implicite à parité d'une option synthétique à maturité d'1 mois pour les options à court terme et de 6 mois pour les options à long terme.

● Ratio put/call

Les 5 ratios les plus élevés

N°	Classe	Code	Ratio P/C	Rang
1	TF1 (LT)	TF3	51,00	88
2	EQUANT (LT)	EQ3	35,26	10
3	M6 METROPOLE TELEVISION	MMT	15,18	91
4	DASSAULT SYSTEME	DSY	7,26	5
5	BOUYGUES	EN	5,75	41

Les 5 ratios les plus bas

N°	Classe	Code	Ratio P/C	Rang
1	EURONEXT	NXT	0,02	85
2	ACCOR (LT)	AC2	0,03	1
3	THALES (LT)	HO2	0,09	32
4	ESSILOR INTERNATIONAL EF		0,10	60
5	AIR FRANCE (LT)	AF	0,10	71

Après avoir été la valeur vedette au cours des deux premiers mois de l'année avec un ratio de 74,78, la classe Accor fait désormais partie du « top 5 » des plus faibles ratios ; elle est supplantée par les valeurs issues du secteur Médias, TF1 et M6. Ainsi le marché semble rester prudent et porte une attention particulière aux recettes publicitaires réalisées par ces deux entreprises, leurs revenus et performances dépendant fortement de la publicité.

LT : Long Terme, CT : Court Terme. Le ratio put/call est le rapport du nombre de lots d'options de vente négociés sur le nombre de lots d'options d'achat. En pratique, si ce ratio est supérieur à 1,5 le marché anticipe une baisse des cours de la valeur sous-jacente. Et au contraire, si le ratio est inférieur à 0,5 le marché anticipe une hausse de la valeur support.

● Performances

Les 5 plus fortes hausses

N°	Classe	Code	Série*	Perf. %
1	NOKIA OYJ	NOK	P 200406 18.00	318,92
2	NOKIA OYJ	NOK	P 200409 17.00	307,75
3	ANGLOGOLD	VA	P 200406 30.00	258,56
4	NOKIA OYJ	NOK	P 200409 18.00	247,78
5	ALCAN	ALC	P 200409 36.00	241,51

Les 5 plus fortes baisses

N°	Classe	Code	Série*	Perf. %
1	ALLIANZ AG	ALL	C 200406 95.00	-86,98
2	NOKIA OYJ	NOK	C 200406 11.00	-82,57
3	NOKIA OYJ	NOK	C 200409 12.00	-82,08
4	CARREFOUR	CA	C 200406 39.00	-80,04
5	ATOS ORIGIN	ATO	C 200406 52.50	-79,77

La baisse du titre Nokia, depuis longtemps anticipée par le marché, a profité aux options de vente d'échéances juin et septembre 2004. Ces classes d'options réalisent les meilleures performances du moment.

La performance (Perf) d'une série est calculée par la variation relative de sa prime entre le 27/02/2004 et le 30/04/2004

LT : Long terme, CT : Court terme

*La colonne « Série » se lit comme suit :
 - CP indique le type de l'option (call ou put).
 - La première colonne de chiffres indique la date d'échéance de l'option.
 - La deuxième colonne de chiffres indique le prix d'exercice concerné.

PALMARES OPTIONS SUR INDICES

● Les séries les plus actives

N°	Classe	Code	Série	Volume	Capitaux (€)
1	OPTION CAC 40	PXL	C 200406 3800.00	295 536	18 872 103
2	OPTION CAC 40	PXL	P 200406 3200.00	278 793	14 344 586
3	OPTION CAC 40	PXL	P 200406 3600.00	233 457	32 196 124
4	OPTION CAC 40	PXL	P 200406 3500.00	196 361	21 689 039
5	OPTION CAC 40	PXL	C 200406 4000.00	174 666	3 573 399
Total marché options sur indices				14 451 631	928 342 166

Les séries les plus actives portent sur l'échéance juin 2004. Les optimistes se positionnent à la hausse (calls : prix d'exercice entre 3800 et 4000) et les pessimistes à la baisse (puts : prix d'exercice entre 3200 et 3600), nous donnant ainsi des informations sur l'amplitude de la variation possible de l'indice phare français. Les opérateurs restent prudents face à un marché incertain.

Volume = Nombre de lots négociés
Capitaux = Somme des (quotités x nombre de lots x prime)
PO = Position ouverte en nombre de lots

● Performances

Les 5 plus fortes hausses

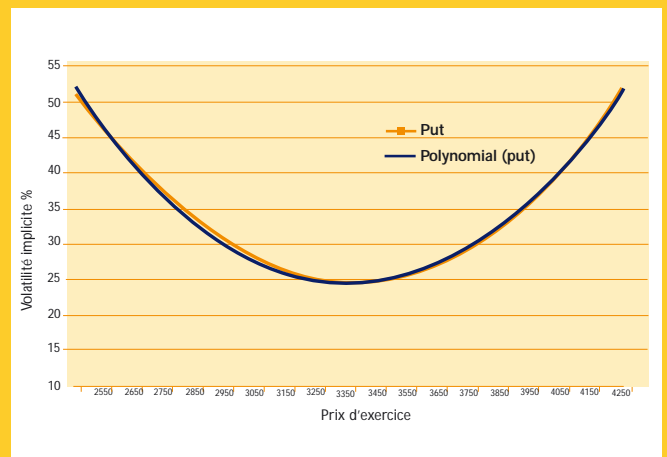
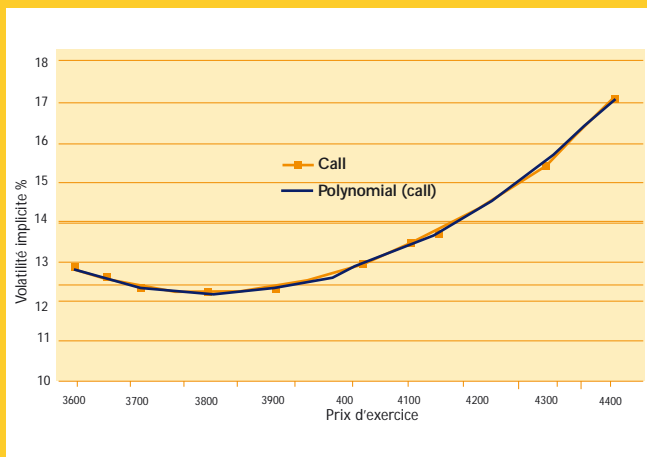
N°	Classe	Code	Série	Perf. %
1	OPTION CAC 40	PXL	P 200709 1900.00	315,97
2	OPTION CAC 40	PXL	P 200709 1700.00	313,98
3	OPTION CAC 40	PXL	P 200709 1800.00	305,94
4	OPTION CAC 40	PXL	P 200709 1600.00	295,29
5	OPTION CAC 40	PXL	P 200709 2000.00	278,17

Les 5 plus fortes baisses

N°	Classe	Code	Série	Perf. %
1	OPTION CAC 40	PXL	C 200406 4100.00	-87,60
2	OPTION CAC 40	PXL	C 200406 4000.00	-79,68
3	OPTION CAC 40	PXL	C 200409 4500.00	-71,53
4	OPTION CAC 40	PXL	C 200406 3900.00	-69,30
5	OPTION CAC 40	PXL	C 200409 4400.00	-68,60

LT : Long terme, CT : Court terme
La performance (Perf) d'une série est calculée par la variation relative de sa prime entre le 27/02/2003 et le 30/04/2004

● Smile de volatilité des options sur indice CAC 40 (échéance 30/04/2004)



PALMARES DES CONTRATS A TERME

● Echéance la plus liquide au 30/04/2004

Contrats à terme sur indices	Code	Echéance	Cours de compensation	Var % / au 31/12/03	Cours de l'indice	Var % / au 31/12/03
CONTRAT A TERME CAC 40	FCE	MAI-04	3626,50	0,02	3674,28	0,03
CONTRAT A TERME FTSEUROFIRST 80*	EFE	JUIN-04	3474,00	0,01	3475,79	-0,03
CONTRAT A TERME FTSEUROFIRST 100*	EFP	JUIN-04	3358,00	0,03	3346,19	-0,02

* Ces contrats sont cotés sur le marché londonien d'Euronext.liffe
Volume = Nombre de lots négociés Capitaux = Somme des (quotité x nombre de lots x prime)

STATISTIQUES PAR PRODUIT au 30/04/2004

N°	Classe	Code	Cours support	Variation du cours (%)	Volume	Capitaux (€)	PO	Vol. impl.	Put/Call
Options sur actions									
1	ACCOR	AC	35,12	-0,54	156 599	2 181 577	150 441	20,83	2,95
2	ACCOR (LT)	AC2	35,12	-0,538	34 140	1 077 258	228 162	18,95	0,03
3	AGF	AGF	50,95	-1,451	129 808	2 625 917	129 402	22,22	0,63
4	AGF (LT)	AG3	50,95	-1,451	21 864	1 381 757	22 377	16,13	0,01
5	AIR FRANCE (LT)	AF2	14,53	-12,046	1 640	22 493	1 990	28,85	0,75
6	AIR FRANCE (LT)	AF	14,53	-12,046	116 846	793 780	166 635	28,77	0,10
7	AIR LIQUIDE	AI	146,10	2,454	112 980	3 843 172	139 478	15,47	1,54
8	AIR LIQUIDE (LT)	AI2	146,10	2,454	11 497	542 568	26 332	14,55	1,69
9	ALCATEL	CGE	12,43	-4,531	3 809 207	20 706 891	2 155 198	45,75	0,68
10	ALCATEL (LT)	CG3	12,43	-4,531	541 858	8 100 630	1 969 557	42,85	2,12
11	ALLIANZ AG	ALL	88,51	-11,72	33	1 241	128	28,09	
12	ALSTOM	ALS	1,58	-26,512	1 277 717	3 133 278	1 795 428	82,72	0,78
13	ALSTOM (LT)	AL3	1,58	-26,512	115 344	653 789	117 125	86,79	1,35
14	ANGLOGOLD	VA	26,35	-20,441	20	196	1 030	46,82	
15	ARCELOR	LOR	13,86	-5,778	788 790	3 762 090	603 842	27,01	0,57
16	ARCELOR (LT)	LO3	13,86	-5,778	164 144	2 190 116	196 259	22,60	3,08
17	ATOS ORIGIN	ATO	48,35	-13,968	3 950	110 796	2 977	37,68	0,20
18	AVENTIS	AVE	63,55	3,166	3 033 250	52 593 774	1 295 536	23,57	0,43
19	AVENTIS (LT)	AV3	63,55	3,166	46 501	3 778 828	618 218	19,11	0,14
20	AXA	CS	17,57	-4,924	2 710 382	16 175 610	2 006 087	21,62	1,40
21	AXA (LT)	CS9	17,57	-4,924	819 253	10 352 630	2 212 824	24,99	0,56
22	ALCAN	ALC	34,14	-9,968	0	0	0	13,80	
23	BASF AG	BA	43,04	0,561	0	0	0	33,01	
24	BAYER AG	BR	22,73	-0,307	600	13 200	600	26,20	2,00
25	BAYERISCHE HYPO & VEREINSBANK	HVM	14,48	-18,007	0	0	0	39,46	
26	BNP PARIBAS	BNP	50,10	-1,475	938 587	15 976 393	1 044 241	23,89	1,14
27	BNP PARIBAS (LT)	BN3	50,10	-1,475	153 544	4 520 009	818 677	18,85	1,69
28	BOUYGUES	EN	28,49	-3,88	513 441	6 669 252	589 613	23,96	5,75
29	BOUYGUES (LT)	EN9	28,49	-3,88	6 777	116 664	204 010	23,36	0,42
30	BUSINESS OBJECT	BOB	18,86	-22,642	106 783	1 103 171	60 023	54,11	0,96
31	CAP GEMINI	CAP	29,52	-11,511	552 121	9 231 078	447 585	40,91	1,29
32	CAP GEMINI (LT)	CA3	29,52	-11,511	167 207	7 350 505	499 685	37,80	0,50
33	CARREFOUR	CA	38,71	-11,114	1 712 425	23 202 465	1 236 689	14,67	1,19
34	CARREFOUR (LT)	CA2	38,71	-11,114	894 534	21 842 449	1 458 786	25,30	0,65
35	CASINO GUICHARD PERRACHON	CO	74,25	-6,955	37 741	775 472	24 540	21,89	2,07
36	CASINO GUICHARD PERRACHON (LT)	CO2	74,25	-6,955	20	650	27 773	16,08	
37	CHRISTIAN DIOR	CDI	52,40	-4,467	5 055	78 323	5 770	28,28	0,92
38	CHRISTIAN DIOR (LT)	CD3	52,40	-4,467	30	435	115	24,26	
39	CLARINS	CLR	51,80	-0,671	0	0	0	33,87	
40	CLARINS (LT)	CL3	51,80	-0,671	0	0	0	23,60	
41	CNP ASSURANCES	CNP	49,50	0	40	400	40	25,59	
42	CREDIT AGRICOLE	ACA	20,58	-0,58	404 280	2 857 756	200 782	27,01	0,90
43	CREDIT AGRICOLE (LT)	AC3	20,58	-0,58	4 603	53 035	46 791	20,43	0,13
44	DAIMLERCHRYSLER AG	LER	37,40	2,889	10	284	10	32,01	
45	DANONE	BN	139,80	-0,356	253 624	7 002 819	217 944	12,37	0,46
46	DANONE (LT)	BN2	139,80	-0,356	127 617	5 995 294	311 761	13,30	0,93
47	DASSAULT SYSTEME	DSY	34,06	-2,963	12 138	361 278	11 595	34,99	7,26
48	DASSAULT SYSTEME (LT)	DS3	34,06	-2,963	215	2 562	5 650	31,06	
49	DEUTSCHE BANK AG	DB	68,75	-0,865	0	0	0	24,49	
50	DEXIA	DX	13,68	-8,495	270 776	2 357 732	261 899	26,75	
51	DEXIA (LT)	DX2	13,68	-8,495	1 453	18 280	19 396	20,99	0,45
52	EADS	EAD	21,10	13,38	319 632	3 491 179	197 302	26,65	0,63
53	EADS (LT)	EA3	21,10	13,38	10 733	162 778	76 877	29,12	0,67
54	EQUANT	EQU	6,20	-25,391	146 324	558 232	136 988	45,03	0,95
55	EQUANT (LT)	EQ3	6,20	-25,391	7 070	134 774	7 116	38,95	35,26
56	ESSILOR INTERNATIONAL	EF	48,81	5,764	3 491	73 509	5 521	21,40	0,10
57	EURO DISNEY	EDL	0,42	-22,222	0	0	0	62,34	
58	EURO DISNEY (LT)	ED3	0,42	-22,222	0	0	0	26,95	
59	EUROTUNNEL SA SLC	TNU	0,44	-15,385	19 170	12 624	84 270	87,19	0,35
60	EURONEXT	NXT	24,27	10,67	39 691	3 196 871	8 712	19,88	0,02
61	FRANCE TELECOM	FTE	20,13	-9,202	4 592 837	42 639 568	3 213 088	28,41	0,52
62	FRANCE TELECOM (LT)	FT3	20,13	-9,202	729 056	12 447 967	2 550 979	26,55	1,14
63	FAURECIA	EO	61,35	0	0	0	0	17,69	
64	HAVAS ADVERTISING	HAV	4,61	3,132	467 487	1 228 744	463 367	40,89	0,34
65	HITACHI	HAP	5,71	8,555	0	0	0	47,92	
66	HITACHI (LT)	HA3	5,71	8,555	0	0	0	23,96	
67	HERMES INTERNATIONAL	RMS	166,20	0	0	0	0	19,58	
68	INFOGRAVES ENTERTAINMENT	IFG	3,07	-14,485	13 462	36 032	41 506	62,40	0,48

STATISTIQUES PAR PRODUIT au 30/04/2004

N°	Classe	Code	Cours support	Variation du cours (%)	Volume	Capitaux (€)	PO	Vol. impl.	Put/Call
69	L'OREAL	OR	62,90	-4,913	502 891	9 223 791	405 831	20,20	0,93
70	L'OREAL (LT)	OR2	62,90	-4,913	157 202	5 869 406	384 122	19,20	3,02
71	LAFARGE	LG	69,50	0,289	144 792	3 426 308	221 044	27,72	0,99
72	LAFARGE (LT)	LG2	69,50	0,289	57 984	2 306 639	133 965	16,89	1,13
73	LAGARDERE SCA	MMB	50,25	3,077	154 768	2 417 854	106 064	19,46	0,56
74	LAGARDERE SCA (LT)	MM3	50,25	3,077	9 971	511 058	15 952	20,36	0,23
75	LVMH	MC	58,80	-4,39	654 789	12 822 915	551 948	23,35	0,98
76	LVMH (LT)	MC2	58,80	-4,39	352 089	14 209 490	739 348	21,93	0,80
77	M6 METROPOLE TELEVISION	MMT	24,29	-0,938	3 495	41 754	3 872	22,31	15,18
78	MICHELIN	ML	39,04	0,619	118 042	1 168 404	88 944	17,13	0,54
79	MICHELIN (LT)	ML2	39,04	0,619	4 373	21 402	2 353	18,92	1,69
80	NOKIA OYJ	NOK	11,83	-32,898	16 221	129 451	13 784	39,84	0,69
81	ORANGE (LT)	OG3	20,13	-9,202	1 464	12 446	21 172	27,04	
82	PERNOD-RICARD	RI	105,30	6,633	16 676	577 532	10 398	23,55	0,15
83	PERNOD-RICARD (LT)	RI2	105,30	6,633	19 388	448 254	10 222	15,78	0,01
84	PEUGEOT	UG	44,82	11,91	392 841	5 550 587	384 089	24,87	1,09
85	PEUGEOT (LT)	UG2	44,82	11,91	201 272	5 446 319	429 732	17,62	0,35
86	PINAULT-PRINTEMPS-REDOUTE	PP	86,10	-0,921	159 881	4 479 756	162 217	24,58	0,82
87	PINAULT-PRINTEMPS-REDOUTE (LT)	PP2	86,10	-0,921	37 391	2 371 108	119 401	19,52	0,98
88	PUBLICIS GROUPE	PUB	25,00	-10,137	27 112	244 711	18 918	28,27	0,50
89	RENAULT	RNO	62,25	10,864	255 358	4 153 302	310 132	22,09	0,65
90	RENAULT (LT)	RN3	62,25	10,864	300 453	27 720 358	489 737	20,37	0,18
91	REXEL	RXL	33,51	-5,791	0	0	0	26,02	
92	REXEL (LT)	RX3	33,51	-5,791	0	0	0	18,91	
93	SAGEM	SAG	91,00	0,943	3 751	140 933	2 265	26,47	4,60
94	SAINT GOBAIN	SGO	42,12	-0,308	312 637	5 663 401	238 591	26,94	1,69
95	SAINT GOBAIN (LT)	SG3	42,12	-0,308	96 898	3 533 274	296 052	22,44	2,63
96	SANOFI-SYNTHELABO	SAN	53,00	-3,636	887 904	15 081 721	591 996	27,16	0,98
97	SANOFI-SYNTHELABO (LT)	SA3	53,00	-3,636	239 100	6 235 714	365 164	17,76	1,04
98	SCHNEIDER ELECTRIC	SU	56,20	5,047	118 014	1 468 736	164 097	16,53	0,24
99	SCHNEIDER ELECTRIC (LT)	SU2	56,20	5,047	88 891	2 987 007	228 022	15,91	1,06
100	SCOR	SCO	1,33	-15,823	3 000	9 000	4 400	72,04	
101	SOCIETE GENERALE	GLE	69,50	-2,729	677 335	15 757 367	552 284	21,71	0,53
102	SOCIETE GENERALE (LT)	GL3	69,50	-2,729	175 174	6 315 769	427 125	17,67	0,47
103	SODEXHO	SW	23,01	-12,709	62 612	913 536	126 963	37,83	1,05
104	SODEXHO (LT)	SW2	23,01	-12,709	152 120	20 750 180	7 250	30,64	
105	STMICROELECTRONICS	STM	18,39	-11,799	1 259 113	8 411 862	691 533	31,22	1,57
106	STMICROELECTRONICS (LT)	ST3	18,39	-11,799	333 240	6 291 053	878 271	30,09	4,20
107	SUEZ	SZE	16,72	-6,435	2 418 467	18 219 095	1 387 155	12,75	0,70
108	SUEZ (LT)	SZ3	16,72	-6,435	1 114 979	15 886 366	2 414 238	19,16	0,73
109	TECHNIP	TEC	115,60	3,214	827	22 943	747	35,07	0,56
110	TECHNIP (LT)	TE3	115,60	3,214	0	0	5 000	23,76	
111	TF1	TFI	25,77	-6,968	89 895	1 292 222	95 847	29,62	1,29
112	TF1 (LT)	TF3	25,77	-6,968	520	8 282	8 800	25,94	51,00
113	THALES	HO	30,99	1,208	54 186	782 514	65 118	21,62	0,64
114	THALES (LT)	HO2	30,99	1,208	19 035	634 516	23 207	20,22	0,09
115	THOMSON	TMS	16,10	5,435	437 879	3 423 376	358 871	33,14	0,90
116	THOMSON (LT)	TM3	16,10	5,435	28 598	385 105	74 488	32,05	1,77
117	TOTAL	FP	154,30	4,966	1 235 338	55 968 757	1 046 353	18,22	0,76
118	TOTAL (LT)	FP2	154,30	4,966	212 182	20 616 447	948 551	15,82	0,66
119	TRACKER CAC 40 MASTER UNIT	CAC	36,68	-1,345	83	7 991	32	18,37	
120	TRACKER DJ EURO STOXX ⁵⁰ MASTER UNIT	MSE	28,03	-3,278	0	0	0	19,92	
121	UNIBAIL	UL	78,80	-2,415	219	2 721	229	22,20	
122	UNIBAIL (LT)	UL2	78,80	-2,415	0	0	0	13,16	
123	VALEO	FR	34,39	-7,179	48 397	839 695	52 750	25,59	1,12
124	VALEO (LT)	FR2	34,39	-7,179	0	0	100	24,99	
125	VINCI	DG	81,20	11,081	282 795	6 417 454	142 475	19,39	0,38
126	VINCI (LT)	DG2	81,20	11,081	357	10 901	36 150	15,54	
127	VEOLIA ENVIRONNEMENT	VIE	22,19	-7,734	154 405	989 733	298 492	23,56	0,62
128	VEOLIA ENVIRONNEMENT (LT)	VI3	22,19	-7,734	235 071	2 037 278	711 192	15,01	0,21
129	VIVENDI UNIVERSAL	EX	20,99	-8,937	3 521 793	29 079 514	2 809 831	27,98	0,97
130	VIVENDI UNIVERSAL (LT)	EX2	20,99	-8,937	333 810	7 321 435	1 708 677	31,08	0,91
131	WANADOO	NAD	20,13	129,532	521 383	3 638 128	474 181	33,47	1,07

Options sur indices

132	OPTION CAC 40	PXL	3674,28	-1,373	14 451 631	928 342 166	7 352 365	14,26	1,29
133	OPTION FTSEurofirst 80*	EFE	3475,79	-0,032	146		81		0,72
134	OPTION FTSEurofirst 100*	EFP	3346,19	-0,023	0		0		0,00

Contrats à terme sur indices

135	CONTRAT A TERME CAC 40	FCE	3674,28	-1,373	4 614 838	169 264 566 725	463 601		
136	CONTRAT A TERME FTSEurofirst 80*	EFE	3475,79	-0,032	160 701		2 607		
137	CONTRAT A TERME FTSEurofirst 100*	EFP	3346,19	-0,023	59 095		1 719		

* Ces contrats sont cotés sur le marché londonien d'Euronext.liffe

COMPOSITION DES INDICES

● CAC 40 au 30/04/2004

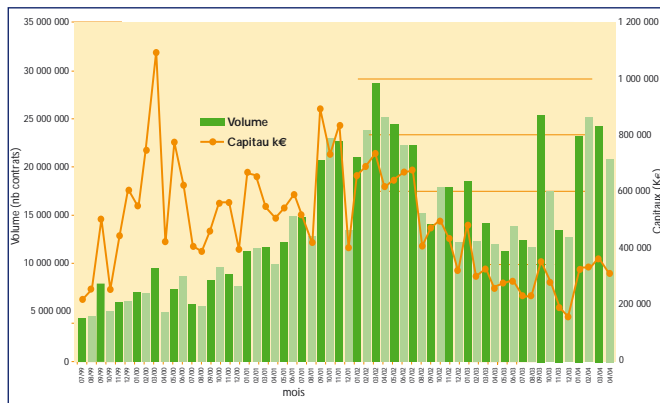
N°	NOM	Cours (€)	Poids %
1	Accor	35,12	1,07
2	AGF Assurances	50,95	0,69
3	Air Liquide	146,10	2,32
4	Alcatel	12,43	2,56
5	Arcelor	13,86	1,02
6	Aventis	63,55	7,35
7	Axa	17,57	4,01
8	BNP Paribas	50,10	6,89
9	Bouygues	28,49	1,22
10	Cap Gemini	29,52	0,56
11	Carrefour	38,71	3,78
12	Casino	74,25	0,56
13	Crédit Agricole	20,58	2,43
14	Dexia CC	13,68	1,55
15	EADS	21,10	0,96
16	France Télécom	20,13	3,87
17	Danone	139,80	2,99
18	L'Oréal	62,90	3,41
19	Lafarge	69,50	1,86
20	Lagardère Groupe	50,25	1,07
21	LVMH	58,80	2,54
22	Michelin	39,04	0,90
23	Pernod-Ricard	105,30	0,95
24	Peugeot	44,82	1,31
25	Pinault-Printemps- La Redoute	86,10	1,01
26	Renault	62,25	1,99
27	Saint Gobain	42,12	2,30
28	Sanofi-Synthelabo	53,00	3,73
29	Schneider Electric	56,20	2,09
30	Société Générale	69,50	4,88
31	Sodexho Alliance	23,01	0,38
32	STMicroelectronics	18,39	1,73
33	Suez	16,72	2,56
34	TF1	25,77	0,53
35	Thales	30,99	0,47
36	Thomson	16,10	0,72
37	Total	154,30	16,03
38	Véolia Environnement	22,19	1,01
39	Vinci	81,20	1,10
40	Vivendi Universel	20,99	3,60

● FTSEurofirst 80 au 30/04/2004

N°	NOM	Cours (€)	Poids %	N°	NOM	Cours (€)	Poids %
1	ABN Amro Hldgs.	18,14	1,69	41	Koninklijke Philips Electronic	22,72	1,70
2	AXA	17,57	1,76	42	L'Oréal	62,90	1,21
3	Accor	35,12	0,40	43	LVMH	58,80	1,23
4	Aegon	10,92	0,93	44	Lafarge	69,50	0,66
5	Air Liquide	146,10	0,83	45	Lagardère Groupe	50,25	0,40
6	Akzo Nobel	30,40	0,49	46	Mediaset	9,15	0,31
7	Alcatel	12,43	0,91	47	Metro	36,99	0,34
8	Allianz	88,51	1,93	48	Münchener Rückversicherungs Reg	90,21	0,88
9	Altadis	23,58	0,39	49	Nokia	11,74	3,20
10	Arcelor	13,86	0,31	50	Peugeot	44,82	0,46
11	Aventis	63,55	2,87	51	Pinault-Printemps-La Redoute	86,10	0,45
12	BASF	43,04	1,43	52	RAS	15,28	0,29
13	BMW	35,97	0,64	53	RWE	36,21	0,82
14	BNP Paribas	50,10	2,57	54	Reed Elsevier NV	11,72	0,49
15	Banca Intesa	2,76	0,70	55	Renault	62,25	0,76
16	Banco Bilbao Vizcaya Argentaria	11,01	2,12	56	Repsol-Ypf	17,57	1,22
17	Banco Popolare Di Verona Novara	13,88	0,29	57	Royal Dutch Petroleum	40,57	4,85
18	Banco Popular Esp	46,03	0,57	58	Royal KPN	6,01	0,85
19	Banco Santander Central Hispano	8,96	2,37	59	SAP	126,50	1,70
20	Bayer	22,73	0,94	60	STMicroelectronics	18,39	0,71
21	Bayerische Hypo-Und Vereinsbank	14,48	0,45	61	San Paolo-IMI	9,73	0,60
22	Bouygues	28,49	0,41	62	Sanofi-Synthelabo	53,00	1,10
23	Carrefour	38,71	1,57	63	Schering	43,85	0,50
24	Crédit Agricole	20,58	0,69	64	Schneider Electric	56,20	0,74
25	Daimlerchrysler	37,39	2,13	65	Siemens	60,25	3,06
26	Danone	139,80	1,06	66	Société Generale	69,50	1,73
27	Deutsche Bank	68,75	2,29	67	TF1	25,77	0,24
28	Deutsche Post	18,39	0,47	68	St Gobain (Cie De)	42,12	0,83
29	Deutsche Telekom	14,40	2,58	69	Stora Enso R	11,25	0,44
30	E.ON	55,30	2,18	70	Suez	16,72	0,95
31	ENEL	6,65	0,92	71	TPG	17,99	0,37
32	ENI	16,96	2,89	72	Telecom Ital Mobile	4,76	1,14
33	Endesa	15,29	0,92	73	Telecom Italia Ord	2675	1,56
34	Fortis	18,18	0,67	74	Telefonica	12,41	3,57
35	France Telecom	20,13	1,37	75	Total	154,30	5,69
36	Generali Assicurazioni	22,00	1,60	76	UPM-Kymmene	15,38	0,45
37	Hypo Real Estate Holdings	22,79	0,17	77	Uni Credito Italiano	3,89	1,03
38	ING Group CVA	17,88	1,99	78	Unilever NV CVA	54,95	1,79
39	Iberdrola	16,45	0,84	79	VNU-VER	23,34	0,33
40	Inditex	18,14	0,26				

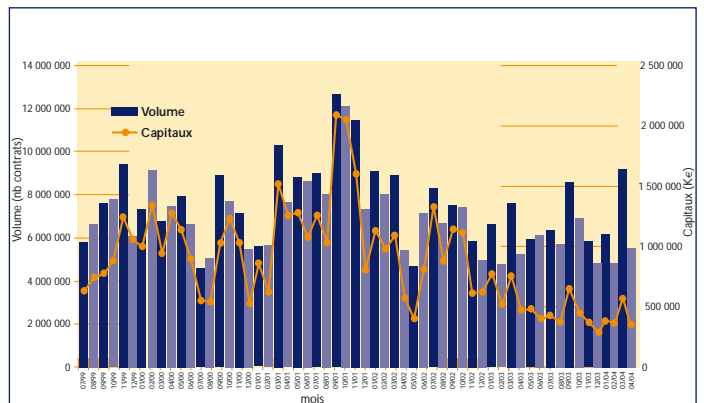
ACTIVITÉ DU MARCHÉ

● Options sur actions



L'activité des options sur actions continue d'être soutenue avec plus de 300 000 euros de capitaux échangés au mois d'avril. Le volume des transactions dépasse largement les 6 millions d'options négociées mensuellement. Les mois de mars et d'avril restent en effet des mois clés après les clôtures d'exercice, les réunions d'assemblées d'actionnaires, les annonces de résultats et de distribution de dividendes.

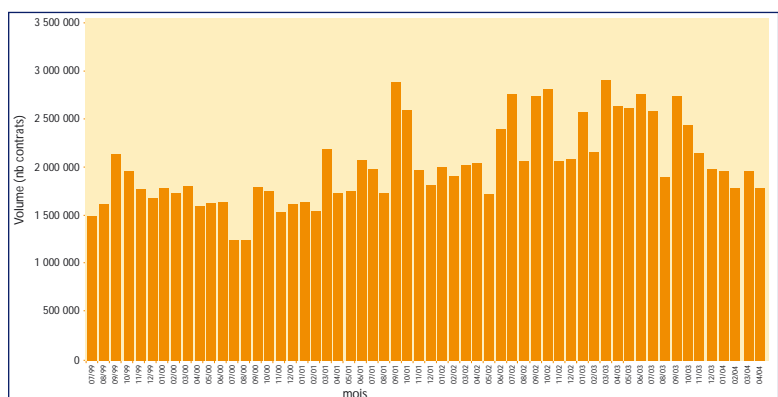
● Options sur indices



Le volume d'options sur indices négocié en avril (5,2 millions de contrats) est en hausse de 4 % par rapport au mois d'avril 2003. Si l'envolée des volumes en mars sur ce marché fut exceptionnelle (7,6 millions de contrats), le nombre de contrats négociés en avril est plus conforme au niveau de volume habituellement traité ces deux dernières années.

● Contrats à terme sur indices

L'activité a été plus soutenue ces deux derniers mois (mars et avril), en augmentation de 23,46 % par rapport aux deux mois précédents. Le volume mensuel reste élevé avec un total de 1 966 772 contrats à terme négociés en avril soit en moyenne 98 339 contrats/jour.



EXERCICE ET INFORMATIONS UTILES

Le delta

Le delta mesure la variation de la prime d'une option lorsque le support varie d'une unité (1 euro pour les options sur actions et 1 point d'indice pour les options sur indices). Lire la fiche pédagogique Next Option N°7.

Cas pratique

Le cours de l'action ABC est de 90 euros

L'option d'achat (call) sur l'action ABC a un delta de 0,25

La prime de l'option ABC est égale à 5 €

- 1) Quel sera le montant de la prime si le cours de l'action ABC atteint 91 euros ?
- 2) Quel sera le montant de la prime si le cours de l'action ABC baisse à 88 euros ?

2) la prime de l'option va diminuer du montant $\Delta \times 2$, soit $5 - 2 \times 0,25 = 4,50$ euros.

1) la prime de l'option va augmenter du montant Δ , soit $5 + 0,25 = 5,25$ euros.

Réponses

Avertissement :

ce document est publié à simple titre d'information. Son contenu ne serait en aucun cas être considéré à titre de conseil ou de recommandations donnés par Euronext pour intervenir sur l'un ou l'autre des instruments financiers qu'elle a admis à la négociation. Le soin apporté par les rédacteurs à la réalisation de cette lettre n'engagerait pas la responsabilité d'Euronext, notamment en ce qui concerne l'utilisation qui en est faite. Il est par ailleurs rappelé que les dispositions légales ou réglementaires applicables sur le MONEP sont susceptibles d'être modifiées à tout moment, et spécialement les caractéristiques des contrats, ce qui pourrait faire évoluer le contenu de la présente lettre et donner lieu à sa mise à jour. Toute reproduction, distribution ou vente de ce document est strictement interdite.

● Nous contacter

Euronext Paris S.A.

39, rue Cambon 75001

Paris - France

Tél : 01 49 27 19 54 - 01 49 27 58 82

Mail : nextoptions@euronext.fr

<http://www.monep.fr>

Directrice de la rédaction :

Sylvie Laforge

Secrétaire de rédaction :

Sandrine Robin

Comité de rédaction :

Murielle Coffinet, Stéphane Fourneaux, Hadi Hmamed, Fabrice Passe-Coutrin, Thierry Philipponnat

● Agenda

Conférence sur les options

• le 27 juin à Reims

Contact : Dominique Landé-Douay

au 01 49 27 11 34

L'Ecole de la Bourse, parrainée par Euronext NV et l'Association de Valeurs Mobilières (ANPFVM), propose des nouvelles

formations progressives sur les options déclinées en 3 journées :

« Découvrir les produits dérivés (Options/Warrants) », « Utiliser

les options » et « Experts ».

Pour plus d'information, contacter : Dominique Morgand

Ecole de la Bourse

Palais Brongniart - Place de la Bourse - 75002 PARIS

tél : 01 49 27 55 36 - fax : 01 49 27 11 18

Abonnement gratuit à NEXT OPTION

Retourner ce coupon à Sabine Meynier par courrier ou par fax au 01 49 27 19 06
Euronext Paris S.A., 39, rue Cambon – 75039 Paris cedex 1 ou par email à nextoptions@euronext.fr

Nom : Prénom :

Adresse :

Code postal : Ville :

Email :